

# DANLEX

**Danlex**, as one of the leading companies of tools industry, has made innovation as its priority. The company by producing the goods with the top quality, is known as one of the most important manufacturers of tools market. Innovation occurred in **Danlex** by investigation of the global customers' needs and also Research and development Centers in the middle of Europe is considered as its turning point. Eventually after performing various experiments and gaining valid approvals the company produces on a large scale in several Asian and European countries.

These products are daily used by experts of different industries all over the world and are well-known as the creative, premium and reliable items.



[www.DANLEXTOOLS.com](http://www.DANLEXTOOLS.com)

# DANLEX



**DRILL DRIVER 10<sup>mm</sup> 280W**

**DX-9328A**



### فهرست مطالب

۱.....	دستور العمل های اصلی.....
۲.....	قوانین ایمنی اولیه.....
۴.....	اجزا.....
۵.....	کارکرد.....
۶.....	عملکرد.....
۶.....	نصب مته.....
۷.....	سوراخکاری.....
۹.....	تنظیم گشتاور.....
۹.....	نگهداری.....
۱۱.....	مشخصات فنی.....
۱۲.....	نقشه انفجاری.....
۱۳.....	جدول لیست قطعات.....

### List:

Original Instructions.....	1
Basic Safety Rules.....	2
Description.....	4
Intended Use.....	5
Operating.....	6
Installing Drill / Bits.....	6
Drilling.....	7
Setting Of Torque.....	9
Maintenance.....	9
Specifications.....	11
Explosion Map.....	12
Part list.....	13

## USER'S MANUAL



### Original Instructions:

- Before using this Drill Driver, please carefully read though these HANDLING INSTRUCTIONS.
- Ensure that you know how the machine works, and how it should be operated.
- Maintain the machine in accordance with the instructions, and make certain that the machine work correctly.
- please store this instruction and other enclosed

## دفترچه راهنمای کاربر



### دستورالعمل های اصلی:

- قبل از استفاده از این پیچ گوشتی برقی، لطفا به دقت این دستورالعمل ها را مطالعه نمایید.
- مطمئن شوید که به طرز کار این دستگاه و چگونگی استفاده از آن آشنا هستید.
- مطابق این دستورات، از دستگاه نگهداری کنید و اطمینان حاصل کنید که ابزار به درستی کار می کند.
- لطفا در حفظ و نگهداری این دفترچه به همراه دیگر مدارک مربوط به دستگاه، کوشا باشید.

## قوانین ایمنی اولیه

- در محل کار نظم را رعایت نمایید. بی نظمی میتواند سبب بروز حوادث گردد.
- کودکان و افراد فاقد شرایط را دور از محل کار نگه دارید.
- اطمینان یابید که ابزار خود را در مکانی ایمن نگهداری می کنید.
- دستگاه باید در مکانی خشک قرار گیرد که دمای آن بالاتر از صفر درجه سانتی گراد بوده و در دسترس کودکان نیز نباشد.
- از ابزار مناسب استفاده نمایید. از به کار بردن ابزار سبک برای انجام کارهای سنگین، خودداری نمایید. هرگز از ابزار به منظور انجام مواردی که برای آن طراحی نشده اند استفاده نکنید.
- از لباس کار مناسب استفاده نمایید. از پوشیدن لباس های گشاد و یا استفاده از جواهرات اجتناب کنید، زیرا ممکن است به قطعات متحرک گیر کند. در زمان کار در فضای باز، از دستکش های پلاستیکی، کفش های ایمنی و عینک ایمنی استفاده نمایید.
- در زمان استفاده از ابزار، در وضعیت مناسب قرار بگیرید و از تلاش برای رسیدن به ابزاری که در دسترس شما نیستند، اجتناب نمایید.
- از کابل دستگاه در برابر آسیب دیدگی محافظت کنید. از حمل دستگاه و یا کشیدن دوشاخه از پریز، با استفاده از کابل آن، اجتناب کنید. همواره کابل را دور از حرارت، روغن و یا لبه های تیز نگهداری کنید.

## BASIC SAFETY RULES

- Maintain order in your workplace. Cluttered is the cause of accidents.
- Keep children and unauthorized persons away from work area.
- Ensure safe storage of your tools. The tool must be stored in a dry place where the temperature is above 0 ° C and should not be accessible to children.
- Choose the right tool. For heavy duty applications, do not use too thin instruments. Do not use tools for purposes for which they were not intended, for example, do not use circular saws for felling and limbing.
- Wear appropriate work clothing. Do not wear too loose clothing or jewelry. They can be caught in moving parts of the tool. When working in the open air is recommended to use rubber gloves and non-slip footwear. Wear protective glasses.
- Protect the cable from damage. Do not carry the unit with the USB cable, do not use the cable for pulling the plug out of the socket. Do not let the cable with hot and oily surfaces and sharp edges.
- When working with a tool keep proper footing and do not try to reach items that are out of reach.

■ Perform a thorough care of your instrument. Keep your tools clean and in order. Follow the instructions for maintenance and replacement parts. Regularly check the condition of plugs and cables and replace them if necessary, refer to a specialist.

■ Do not carry tools in the position in which the finger is on the switch.

■ Check your instrument for any damage. All items must be properly collected and to comply with all the conditions that guarantee the perfect functioning of the product. Check on whether the operation of the moving parts, you get them from seizing up. Do not use the tool with the damaged switch. Damaged switches must be replaced.

■ Do not drill the wall or other surface, where the electrical wiring.

■ If this situation is unavoidable, turn off all the fuses and / or circuit breakers, through which power is applied to the given workspace.

■ If the drill / nozzle jammed during operation, immediately turn off the drill, release the drill and then continue.

■ به ابزار خود توجه کامل داشته باشید، آنها را تمیز و مرتب نگه دارید. به منظور نگهداری و تعویض قطعات، از دستورالعمل‌ها پیروی نمایید. به طور مرتب وضعیت دوشاخه‌ها و کابل‌ها را بررسی کرده و در صورت لزوم با مراجعه به یک کارشناس، آنها را تعویض نمایید.

■ از حمل کردن دستگاه، در شرایطی که انگشتان بر روی دکمه ON است، اکیدا اجتناب نمایید.

■ دستگاه را از نظر هرگونه آسیب دیدگی بررسی کنید. تمامی قطعات باید به درستی جمع‌آوری شده و عملکرد صحیح دستگاه را تضمین کنند. عملکرد قطعات متحرک را بررسی کرده و هرگز از دستگاهی که دارای دکمه سوئیچ معیوب است استفاده نکنید و حتما سوئیچ را تعویض کنید.

■ از سوراخکاری در دیوار و یا دیگر سطوحی که دارای سیم‌کشی هستند، پرهیز نمایید.

■ در صورتیکه سوراخکاری بر روی چنین سطوحی اجتناب ناپذیر است، کلیه فیوزهایی که از طریق آنها برق محل کار تامین می‌شود را قطع کنید.

■ چنانچه در زمان کار با ابزار، مته گیر کرده و یا بشکند، سریعاً دستگاه را خاموش کنید، مته را آزاد کرده و سپس ادامه دهید.

## توجه!

توجه داشته باشید که اجزای دستگاه، ممکن است با مدل نشان داده شده در زیر تفاوت داشته باشد، لطفاً به اطلاعات درج شده بر روی جعبه دستگاه مراجعه نمایید.



## اجزاء

۱. سه نظام
۲. نشانگر ترکمتر
۳. دریچه های هوا
۴. دکمه تغییر جهت چرخش
۵. کلید
۶. قفل کن کلید
۷. دسته
۸. کابل
۹. شاسی تغییر حالت گیربکس

## Attention!

Please note that the completeness of the device may differ from the model of shown completeness, see the inscription on the box.



## Description

1. Chuck
2. Torque regulator
3. Vents
4. Switch the direction of rotation / Stopper
5. Switch
6. switch lock
7. Handle
8. Power Cord
9. Speed switch

## Attention!

For your own safety, use only specified in this manual or the manufacturer tool accessories and options.

Repairs should only be carried out by experts, otherwise you risk getting hurt.

## INTENDED USE

Machine manual electric drill (screwdriver) (hereinafter - "the machine, tool, device") is intended for driving / loosening screws and bolts, drilling holes in a variety of construction materials (including metal, wood, plastic etc.). The machine is capable of infinitely variable speed spindle operation and change the direction of rotation is reversed (reverse), and the change in torque spindle.

## GETTING STARTED

■ Before connecting the tool to the line supply, make sure that the network meets the requirements listed in this manual and on the power.

■ Check the integrity of the power and the power cord.

■ If you are using an extension cord, make sure the power strip is designed to power the tool.



## توجه!

برای حفظ ایمنی خود، فقط از قطعات و لوازم یدکی مشخص شده در این دفترچه راهنما استفاده نمایید.

تعمیرات فقط باید توسط افراد خبره و کارشناس انجام گیرد، در غیر این صورت خطر آسیب دیدگی شما وجود خواهد داشت.

## کارکرد

این دستگاه برای باز کردن و بستن پیچ ها و نیز سوراخکاری در برخی مواد (شامل فلز، چوب، پلاستیک و ...) طراحی شده است و قادر است سرعت، جهت چرخش و نیز گشتاور را، تغییر دهد.

## شروع به کار

■ پیش از اتصال دستگاه به منبع برق، اطمینان یابید که منبع قدرت دارای ملزومات ذکر شده در این دفترچه می باشد.

■ کابل برق را از نظر مناسب بودن آن برای منبع قدرت مورد استفاده بررسی نمایید.

■ در صورت استفاده از کابل رابط، اطمینان یابید کابل مورد استفاده برای منبع قدرت مورد نظر طراحی شده است.

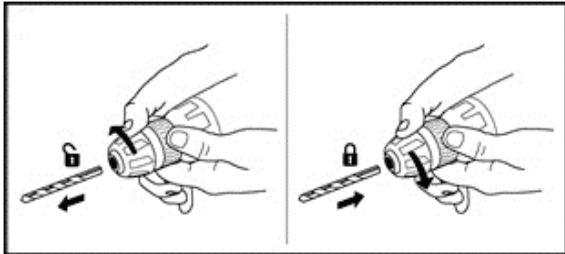


## عملکرد

این دستگاه می تواند برای عملکرد سوراخکاری در انواع مختلفی از مواد، باز و بسته کردن پیچ ها و نیز محکم کردن اجسام مختلف در امور منزل مورد استفاده قرار گیرد.

## نصب مته

تمام مته های دریل های صنعتی با قطر ۱۰ میلیمتر میتوانند با قرارگیری درون سه نظام مورد استفاده قرار گیرند. پیش از نصب، اطمینان یابید که سه نظام (۱) برای نصب مته به اندازه قطر مورد نیاز باز شده است، اگر مته به خوبی در سه نظام جای نگرفته است، قسمت استوانه ای سه نظام را در خلاف جهت عقربه های ساعت چرخانده و سه نظام را تا حد دلخواه باز کنید، به آرامی مته را در آن قرار داده و سه نظام را در جهت عقربه های ساعت چرخانده و محکم کرده تا اینکه صدای جا افتادن آن را بشنوید. اطمینان یابید که مته به محکم درون سه نظام قرار گرفته است.



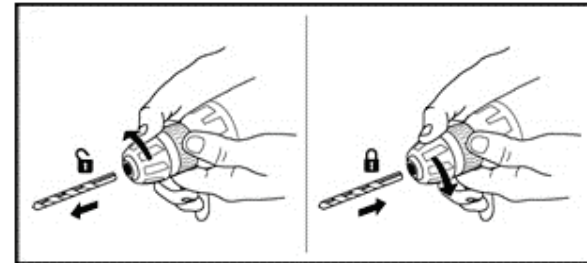
## OPERATION

Drill Driver is used for drilling operations in a variety of materials and for screwing / unscrewing the fixing of different types of material within the household needs.

### Operating

#### Installing drill / bits

All industrial bits and drills to a diameter of 10 mm can be clamped in the chuck. Before installing, make sure that the chuck jaws (1) dilated enough to install shank drills / bits required diameter. If shank drill bit / bits are not included in the cartridge (1), then rotating the cylindrical part of the cartridge (1) counterclockwise, achieve a dilation of the cams to the desired extent. Gently insert the shank drill bit / bits in the chuck (1), and then tighten the chuck (1) clockwise until it clicks. Make sure that the drill / bit clearly and precisely recorded.



## Drilling

Plug the power cord (8) to the network. Securing the drill bit in the chuck (1) as described above, set the control torque (2) in the position marked with a 'boring'.

Place the tip of the drill bit in a pre-planned location to drill, and then press the switch (5) and start drilling, without much effort. Occasionally it is recommended to extract the drill hole and free from chips, dust, etc. When drilling metals to drill does not slip, it is recommended to deepen using punch and hammer, then insert into the groove and drill, without much effort, to begin drilling.

## Screwing / unscrewing

Plug the power cord (8) to the network. Insert the bit into the chuck (1) as described above, and then place the working tip of the bits in the mounting bracket slots, press the switch (5) and start work.

**Attention!** Torque regulator (2) must be set to any value except for "drilling", depending on the size and type of fastener material surface.

## سوراخکاری

کابل برق (۸) را به پریز متصل کنید. طبق توضیحات ذکر شده در قسمت قبل، مته را درون سه نظام (۱) محکم کرده و تنظیمات ترکمتر را در موقعیتی که با نشانگر (فلش) مشخص شده است قرار دهید.

نوک مته را در محلی که از قبل تعیین کرده اید قرار داده و سپس کلید (۵) را فشار دهید و بدون وارد کردن فشار زیادی شروع به سوراخکاری کنید. گاهی توصیه می شود که تراشه ها و گرد و خاک را از درون سوراخ ایجاد شده، خارج نمایید. در زمان سوراخکاری در فلزات، برای جلوگیری از سر خوردن مته، توصیه می شود که ابتدا با استفاده از وارد کردن ضربه به یک چکش، حفره را ایجاد کرده سپس مته را وارد حفره کرده و بدون اعمال فشار زیادی شروع به سوراخکاری کنید.

## باز و بسته کردن پیچ ها

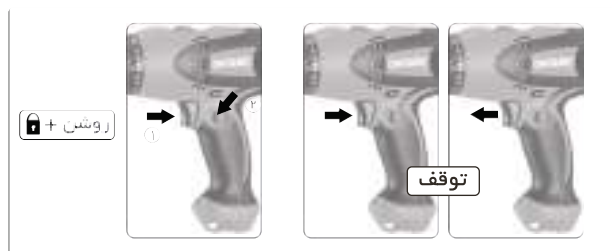
کابل را به پریز متصل کرده و مته را وارد سه نظام کنید و سپس سر مته را بر روی شیار پیچ قرار داده و کلید را فشار دهید و کار را شروع کنید.

## توجه!

با توجه به سایز و نوع مواد سطح پیچ، ترکمتر (2) می تواند بر روی هر درجه ای به غیر از سوراخکاری، تنظیم شود.

## تغییر جهت چرخش

برای تغییر بین حالت باز کردن و بستن پیچ، باید از دکمه تغییر جهت چرخش (4) استفاده شود. چرخش در جهت مخالف همچنین می تواند به آزاد کردن مته گیر کرده و یا خارج کردن مته از سوراخ حفر شده، کمک کند. در صورت تنظیم دکمه تغییر جهت چرخش، بر روی وضعیت میانی، کلید محکم شده و شما قادر به فشار دادن آن نخواهید بود.



## Switch the direction of rotation / Stopper

To switch between screwing / unscrewing "should use the switch the direction of rotation (4). Rotation in the opposite direction also helps to release the drill is jammed and how the drill out of the hole. If this switch is set to the center position, the switch will be firmly fixed and can not be pressed.



### Setting of torque (different number for different models)

Universal drill has a specified speed (rate is different for different items) installation of torque to prevent damage to the screw or drill heads. By rotating the drill screwdriver head, you can set the desired level from 1 (smoothly carried out spinings) to top level specified for each model (almost impassable drilling). Choose always appropriate for your operation torsional moment.

### Speed control

Gentle pressure on the switch = low speed to unscrew the screws firmly seated. If the switch is pressed all the way = highest speed for drilling.

### CARE AND MAINTENANCE

Attention! Power tools must be kept at ambient temperature from 0 ° C to 40 ° C and a relative humidity of 80% out of the reach of children.

### Maintenance

- After the work is necessary to clean the tool from chips, dust and other foreign matter. Particular attention should be paid to the ventilation holes.
- To clean the case, do not use cleaning agents that can lead to the formation of rust on the metal parts of the product, or damage to the plastic surface.

### تنظیم گشتاور (درجات مختلف برای مدل های مختلف)

دریل پیچ گوشتی های برقی دارای گشتاور مشخصی هستند این میزان گشتاور برای دستگاه های مختلف متفاوت است. با چرخاندن ترکمتر شما می توانید سطح دلخواهتان را از سطح ۱ (گشتاور آرام) تا سطح ۱۸ بالاترین سطح مشخص شده در باز و بسته کردن پیچ ها تنظیم کنید. همواره سعی کنید با توجه به کاری که قصد انجام آن را دارید، مناسبترین تنظیمات را انتخاب نمایید.

### کنترل سرعت

برای داشتن سرعت پایین به منظور باز کردن پیچ های سفت شده، دکمه کلید را اندکی فشار دهید. چنانچه کلید با قدرت زیادی فشار داده شود دستگاه به بالاترین سرعت برای انجام سوراخکاری خواهد رسید.

### نگهداری و مراقبت

توجه! ابزار برقی باید در دمای محیطی بین صفر تا ۴۰ درجه سانتی گراد و رطوبت نسبی ۸۰% و دور از دسترس کودکان نگهداری شود.

### نگهداری

- پس از اتمام کار، ضروری است که دستگاه را از گرد و غبار، تراشه ها و دیگر اجسام خارجی پاک کنید. به منافذ هواکش دستگاه باید توجه ویژه شود.
- برای تمیز کردن قاب و پوسته، از محلول های پاک کننده که می تواند منجر به زنگ زدن قسمت های فلزی دستگاه و یا آسیب رساندن به سطوح پلاستیکی شود استفاده نکنید.

ذغال های استفاده شده در دستگاه، پس از مدتی به طور طبیعی ساییده و مصرف می شوند، به وضعیت آنها توجه کرده و به موقع ذغال ها را تعویض نمایید ( برای تعویض ذغال ها نیاز است که با یک مرکز خدمات مجاز تماس بگیرید).

### مراقبت

بدنه دستگاه باید فقط با یک دستمال مرطوب تمیز شود، هرگز از حلال ها برای تمیز کردن آن استفاده نکنید! و در آخر آن را خشک کنید. محل نگهداری دستگاه باید خشک و بدون رطوبت باشد، دمای محیط نباید بیشتر از ۵۰ درجه سانتی گراد باشد.

- In the process of the carbon brushes are subject to natural wear and tear. Pay close attention to their condition and timely replace (to replace the carbon brushes need to contact an authorized service center).

### Care

Housing must be cleaned only with a damp cloth - do not use solvents! In conclusion, wipe dry. To save power, we recommend the battery every two months to discharge and re-charge. Only store fully charged batteries, so from time to time to recharge. The storage place should be dry and free from frost. The ambient temperature must not exceed 50 °C.

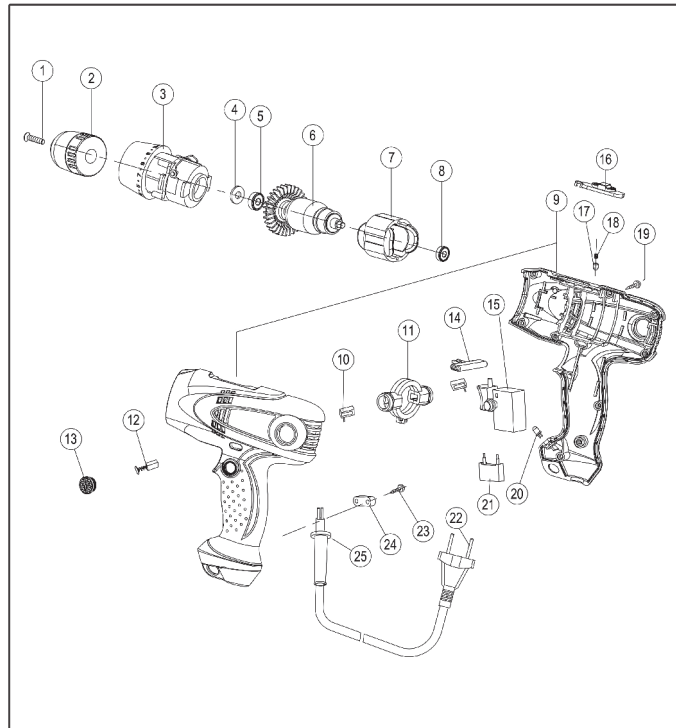


SPECIFICATIONS	
Model	DX-9328A
Power	280W
No-load speed	0-350 / 0-1000 RPM
Drilling diameter	10 mm
Steel	10 mm
Wood	20 mm
Max. Torque	30 N.M

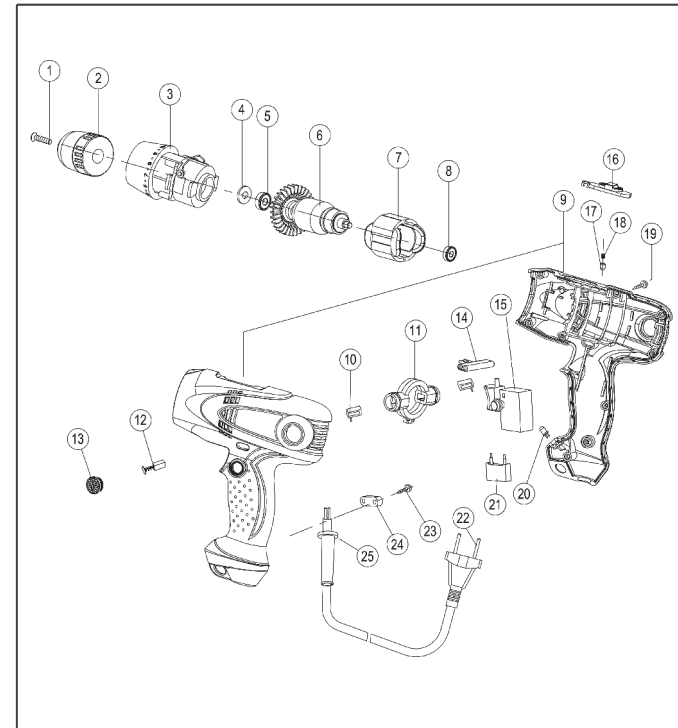


مشخصات فنی	
DX-9328A	مدل
۲۸۰ وات	قدرت
۰-۳۵۰ / ۰-۱۱۰۰ دور در دقیقه	سرعت در حالت آزاد
۱۰ میلیمتر	قطر سوراخکاری
۱۰ میلی متر	فلز
۲۰ میلی متر	چوب
۳۰ نیوتن-متر	حداکثر گشتاور

## نقشه انفجاری



## Explosion map



NO.	Parts Name	Qty	NO.	Parts Name	Qty
1	Screw M5X22	1	14	Switch button	1
2	Chuck	1	15	Switch	1
3	Gear box	1	16	Virable speed button	1
4	1*9 *18 Wool coil	1	17	Bullet bits	1
5	Bearing 608	1	18	Spring	1
6	Armature	1	19	Screw ST3X16	9
7	Stator	1	20	Light	1
8	Bearing 626	1	21	Capacity	1
9	Body housing	1	22	Cable	1
10	Brush holder copper parts	2	23	Screw ST4X14	2
11	Brush holder	2	24	Cable board	1
12	Carbon brush	2	25	Cable sleeve	1
13	Brush cover	2			

شماره	نام قطعات	تعداد	شماره	نام قطعات	تعداد
۱	پیچ چپ گرد	۱	۱۴	شاسی تغییر جهت	۱
۲	سه نظام	۱	۱۵	کلید	۱
۳	گیربکس	۱	۱۶	شاسی تغییر حالت گیربکس	۱
۴	واشر	۱	۱۷	ساقمه	۱
۵	بلبرینگ ۶۰۸	۱	۱۸	فنر	۱
۶	آرمیچر	۱	۱۹	پیچ	۹
۷	بالشتک	۱	۲۰	چراغ	۱
۸	بلبرینگ ۶۲۶	۱	۲۱	خازن	۱
۹	پوسته	۱	۲۲	کابل	۱
۱۰	جاذغال	۲	۲۳	پیچ	۲
۱۱	نگهدارنده جاذغالی	۲	۲۴	بست کابل	۱
۱۲	ذغال	۲	۲۵	ته کابل	۱
۱۳	درب جاذغالی	۲			