

DANLEX

DANLEX, as one of the leading companies of tools industry, has made innovation as its priority. The company by producing the goods with the top quality, is known as one of the most important manufacturers of tools market. Innovation occurred in **DANLEX** by investigation of the global customers' needs and also Research and development Centers in the middle of Europe is considered as its turning point. Eventually after performing various experiments and gaining valid approvals the company produces on a large scale in several Asian and European countries.

These products are daily used by experts of different industries all over the world and are well-known as the creative, premium and reliable items.



www.DANLEXTOOLS.com

DANLEX



IMPACT WRENCH

DX-9510

فهرست مطالب

۱	ایمنی جریان برق	۱
۱	ایمنی فردی	۱
۲	نکات ایمنی	۲
۳	جعبه گشایی	۳
۴	لیست قطعات	۴
۵	نصب و تعویض قطعات یدک	۵
۶	حالت پیچاندن	۶
۸	نگهداری و انبارداری	۸
۹	مشخصات فنی	۹
۱۰	گاراتی	۱۰
۱۱	نقشه انفجاری	۱۱
۱۲	لیست قطعات	۱۲

LIST

Electricity Safety	1
Personal Safety	1
Safety tips	2
Unboxing	3
The list of components	4
Installation and replacement of spare parts	5
Twisting mode	6
Maintenance	8
TECHNICAL DATA	9
Guarantee terms	10
Explosion map	11
Part List	12

- Electricity safety

The power plug must fit the outlet, never manipulate the plug. Never use a power source for electrical equipment. The use of improper plugs and converters increases the risk of electric shock

Never touch ground surfaces and ground connections Surfaces such as metal pipes, radiators, or refrigerators will be at high risk of electric shock.

Never expose electrical equipment to rain or humid electricity. If water enters the appliance there is a risk of electric shock.

Do not use the power cord incorrectly, never use the power cord to move or pull objects. Keep the power cord away from heat, sharp objects or gasoline.

- Personal safety

Always be alert at work and know what you are doing when you are tired or taking medication

Do not use the device Use safety equipment such as eyeglasses, earplugs, ear masks, airbags and helmets in the proper working order:

- ایمنی جریان برق

دوشاخه تجهیزات برقی باید با پریز منطبق باشد، هیچ وقت دوشاخه را دست کاری نکنید. برای تجهیزات برقی هیچ وقت از مبدا برق استفاده نکنید. استفاده از دوشاخه نامناسب و مبدل احتمال خطر برق گرفتگی را بالا می برد.

با سطوح ارت شده و اتصال به زمین هیچ وقت تماس نداشته باشد سطوحی همانند لوله های فلزی ، رادیاتور ها و یا یخچال ، در این صورت خطر برق گرفتگی بسیار بالا است.

تجهیزات برقی را هیچ وقت در معرض باران یا سطوح نمناک قرار ندهید در صورت ورود آب به تجهیزات برقی خطر شوک الکتریکی وجود دارد.

از کابل برق استفاده نادرست نکنید، هیچ وقت از کابل برق برای جابه جایی یا کشیدن اجسام استفاده نکنید. کابل برق را از گرما ، اشیاء نوک تیز و یا بنزین دور نگه دارید.

- ایمنی فردی

همیشه هوشیار باشید هنگام کار و بدانید چه کاری دارید انجام می دهید زمانی که خسته هستید و یا از دارو استفاده میکنید از دستگاه استفاده نکنید از تجهیزات ایمنی همانند عینک محافظ چشم، گوشی مراقبت کننده گوش ماسک هوا کفش ایمنی کلاه ایمنی در شرایط کاری مناسب استفاده کنید.

نکات ایمنی کلی

نکاتی که در پایین به آنها اشاره میشود جهت ایمنی هر چه بیشتر شما و استفاده درست از این دستگاه است پس لطفا این نکات را به دقت مطالعه کنید. هر زمانی که دستگاه را به شخص دیگری واگذار کردید این اطلاعات نیز باید به شخص مورد نظر همراه با دستگاه واگذار شود. این نکات همچنین باعث کارکرد بهتر دستگاه شما میشود.

- دستگاه قبل از استفاده باید بدرستی موتاز شود.
- از این ابزار تنها برای مقاصد مشخص استفاده کنید.
- هرگز دستگاه را بدون شخص مسئول رها نکنید.
- هرگز به کودکان اجازه کار با دستگاه را ندهید.
- کودکان ، تماشاچیان و حیوانات را در هنگام کار از دستگاه دورنگه دارید.
- کاربر؛ مسئول جان دیگران در هنگام کار با دستگاه است.
- شناخت کافی از دستگاه خود داشته باشید. دفترچه راهنما را با دقت مطالعه کنید. نحوه کارکرد و محدودیتهای آن را که ممکن است دستگاه را به وسیله ای خطرناک برای شما تبدیل کند بشناسید.
- عدم توجه و تمرکز در هنگام کار ممکن باعث شود که شما کنترل خود را بروی دستگاه از دست دهید.

- Safety Instructions

Know enough about your device. Read the manual carefully. Understand how it works and its limitations that may make the device a dangerous device for you.

When working with the device Be careful when focusing on the task. Lack of attention and focus during work may cause you to lose control of the device.

- Workplace safety

Always keep your workplace clean and light; contaminated and dim work can cause an accident.

Do not use electrical equipment where there is a risk of fire or explosion, as electrical equipment will spark when working.

Keep children and spectators away from work when using electrical equipment.

Never power on the device unintentionally and suddenly, be sure the device key is off. Holding the device with your finger on the power key may suddenly start the device, causing you to remove any extras such as wrenches and closing the disk plate before starting the machine. Wear suitable clothing to avoid damaging your clothing. Keep your hair and gloves away from the rotating parts of the machine.

- Unpacking

After opening the box, carefully check all the equipment inside the box.

If you want to throw away the stuff inside the box, don't do it until you have carefully studied it.

Keep the inside of the box away from children, such as plastic parts.

Contact the dealer if damage has occurred while loading

It is recommended not to throw the box away.

هیچ وقت دستگاه را بصورت غیر عمد و ناگهانی روشن نکنید، مطمئن باشید کلید دستگاه بروی حالت خاموش قرار دارد. در هنگام حمل کردن دستگاه با قرار داشتن انگشتان بروی کلید خاموش و روشن ممکن است بصورت ناگهانی باعث استارت دستگاه شود و بدنیاال آن موجب آسیب به شما قبل از شروع به کار دستگاه هر گونه وسیله اضافی مانند آچار باز و بسته کردن صفحه دیسک را جدا سازید تا باعث آسیب نگردد لباس مناسب بپوشید ، لباس شما نباید زیاد از حد آزاد و شل باشد همیشه موها لباس و دستکش خود را از اجزا دوار دستگاه دور نگه دارید.

جعبه گشایی

بعد از جعبه گشایی با دقت تمام تجهیزات داخل جعبه را چک کنید.

اگر میخواهید متعلقات داخل جعبه را دور بریزید تا زمانی که با دقت آنها را مطالعه نکرده اید این کار را نکنید.

قطعات داخلی جعبه را مانند قطعات پلاستیکی از دسترس کودکان دور نگه دارید.

اگر هنگام بارگیری آسیبی به دستگاه رسیده است با فروشنده تماس بگیرید.

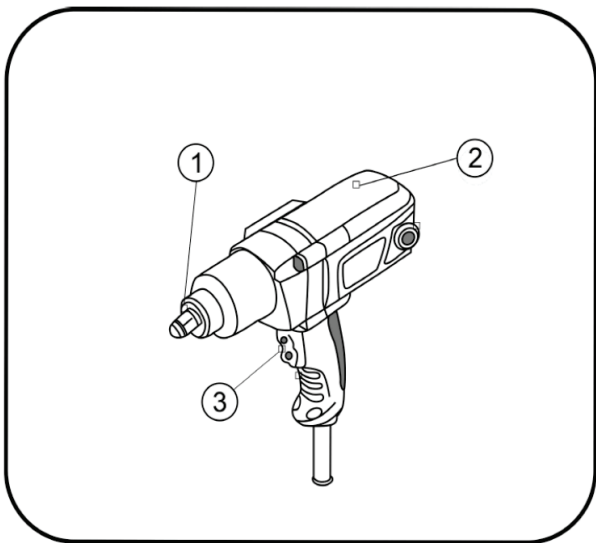
پیشنهاد میشود که جعبه را دور نیندازید.

لیست قطعات

۱. شفت

۲. بدنه

۳. سویچ خاموش/روشن

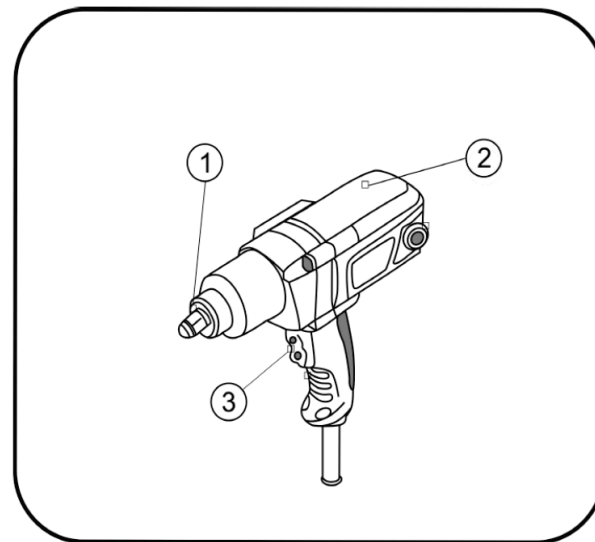


Part list

1. Chuck

2. Housing

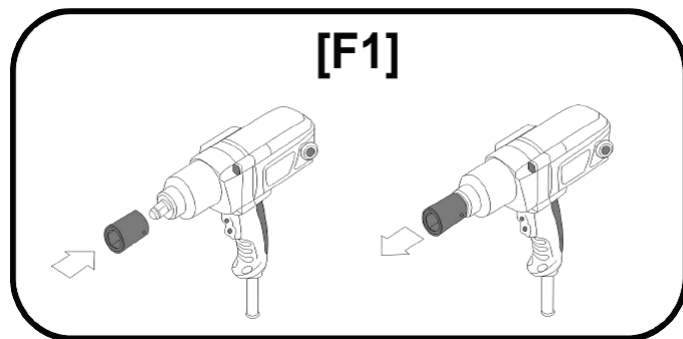
3. On / Off Switch



Installation and replacement of spare parts

Do not tighten the screws too much so that the screw threads are not damaged

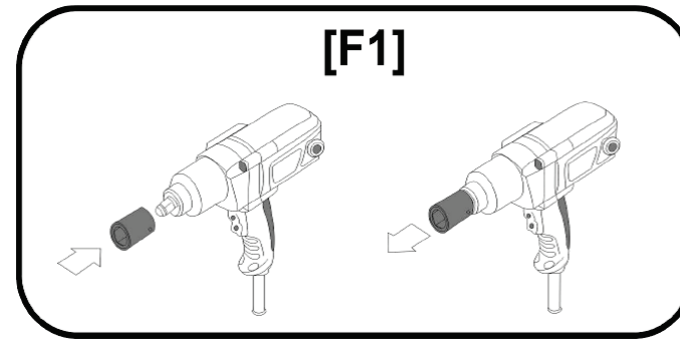
Installation and replacement of the F1 box. Plug the box into three systems and press it firmly into place.



نصب و تعویض قطعات یدک

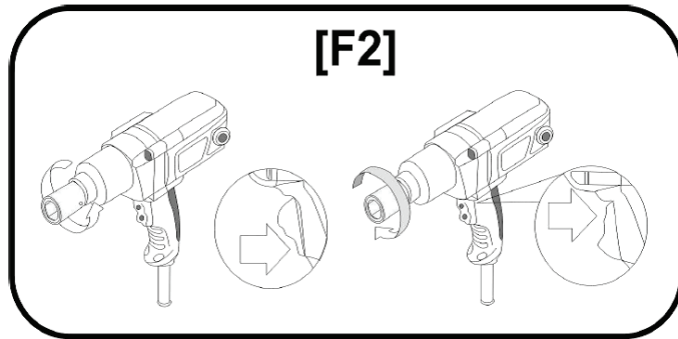
زیاد از حد پیچها را سفت نکنید تا رزوه های پیچ آسیب نبیند.

نصب و تعویض بکس F1. بکس را درون سه نظام فرو کنید و فشار دهید تا سر جایش محکم شود



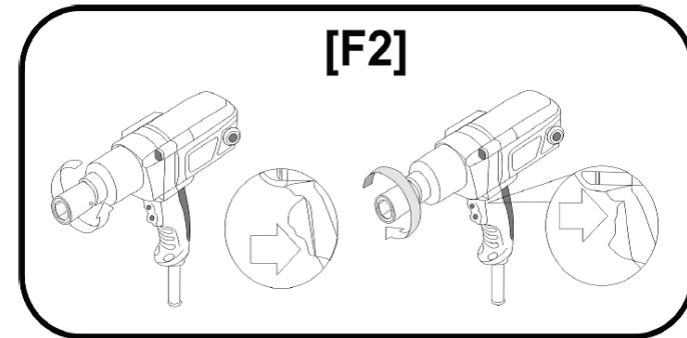
حالت پیچاندن (گردش چپگرد)

سوئیچ OFF/ON به سمت بالا فشار دهید تا بکس باز شود.



Twist mode (left turn)

Press the ON / OFF switch upwards to open the box.



- Tips that can be helpful when working with electric tools.
- Always tighten all bolts.
- Washers, always keep the disk plate spring clean.
- Be sure the bolts are firm and strong when swapping.
- Always lubricate screws and screws.

There are three types of technical support or, in other words, three types of functions in the electric box that help to extend the life and durability of the device in different operating modes.

First case:

- Hard support: This is a metal screw connection with a metal gasket. In this case the maximum torque after A short working time results in hammering and bumping, so you can deduce the time user It uses the maximum power and power of the device to be in the hammer position.

– توصیه های که میتوانند هنگام کار با ابزار برقی مفید باشند:

- همیشه تمامی پیچ و مهره ها را محکم پیچ کنید.
- واشرها، فنر صفحه دیسک را همیشه تمیز نگه دارید.
- از محکم بودن و قوی بودن پیچها در صورت تعویض مطمئن باشید.
- پیچها و قطعات پیچی را همیشه روغنکاری کنید.

در بکس برقی سه نوع پشتیبانی فنی یا به عبارتی سه نوع عملکرد وجود دارد که کمک میکند به طول عمر بیشتر و دوام دستگاه در حالات مختلف کار با دستگاه.

حالت اول:

پشتیبانی سخت: که عبارت است از اتصالات فلزی پیچ باواشر فلزی در این حالت حداکثر گشتاور بعد از یک مدت کوتاه کار با آن در حالت چکشی و ضربه زنی حاصل میگردد پس میتوان نتیجه گرفت کاربر زمانی از حداکثر توان و قدرت دستگاه استفاده میکند که در حالت چکشی قرار داشته باشد.

حالت دوم:

پشتیبانی فنری: که عبارت است از اتصال پیچ فلزی به فلز دیگر که از واشر فنری استفاده می شود یا واشرهای دیسک و یا پیچ و مهره هایی با شکل کونیک (کله قندی).

حالت سوم:

پشتیبانی نرم: برای اتصالات پیچ به چوب و یا جاهایی که از واشر فیبری استفاده میشود.

نگهداری و انبارداری

تمیزکاری ابزار برقی

پیش نیاز داشتن ابزاری با طول عمر بالا با عملکردی مناسب تمیز نگه داشتن آن ابزار است. بطور منظم با دمنده برقی از بیرون درپچه هوای ابزار به داخل آن بدمید تا خاک داخل دستگاه از روی قطعات پاک شود.

Second case:

Spring Support: This is the connection of a metal screw to another metal using a spring washer or a disc gasket or coil-shaped screws and nuts.

Third mode:

Soft support: For screw-to-wood fittings or places where fiberglass is used.

Storage and Warehousing

Electric Cleaning Tools

The prerequisite of a durable tool with a clean performance is a good thing to have. Regularly blow in the outside of the tool air with an electric blower to remove dirt inside the machine.

Specification

Model	9510
Voltage / Frequency	220
Rated power	950
No-Load Speed	2200
Torque	350
Impact Factory	2700
Minimum diameter of the screws	M8
Maximum diameter of the screws	M24
Protection class	II

مشخصات فنی

مدل	۹۵۱۰
ولتاژ و فرکانس	۲۲۰
توان	۹۵۰ وات
سرعت در حالت بی باری	۲۲۰۰ دور در دقیقه
گشتاور	۳۵۰ نیوتون متر
مقدار ضربه	۲۷۰۰
حداقل قطر پیچ	M8
حداکثر قطر پیچ	M24
کلاس حفاظتی	II

شرایط ضمانت نامه گروه صنعتی بازرگانی دنلکس

خریدار محترم، محصولات برقی شرکت دنلکس به مدت ۱۲ ماه گارانتی می شود و شما می توانید یک بار از این ضمانت نامه طی این مدت استفاده نمایید. همچنین این امکان وجود دارد تا از طریق ارسال پیام به سامانه پیامکی ۹۸۲۱۵۳۸۲۵، کد ضمانت نامه خود را فعال کنید تا مدت گارانتی به ۱۵ ماه افزایش یابد.

کارت ضمانت نامه بدون مهر و امضاء، فاقد اعتبار است.

خرابی هایی مشمول گارانتی می شوند که توسط کارشناسان فنی مورد تایید قرار گیرند.

خریدار محترم، لطفا توجه داشته باشید که خرابی چندین قطعه به صورت هم زمان، نشانه استفاده نادرست از دستگاه بوده و فقط یکی از قطعات اصلی مشمول گارانتی می شود.

بررسی اعتبار برجسب گارانتی، شماره سریال و مطابقت آن با کد محصول از وظایف خریدار است و در صورت هر گونه مغایرت، مرکز خدمات هیچ گونه مسئولیتی در قبال تعمیرات نخواهد داشت.

پرداخت هزینه ارسال کالا به مرکز خدمات، به عهده خریدار می باشد.

GUARANTEE TERMS & CONDITIONS DANLEX COMMERCIAL AND INDUSTRIAL GROUP

Dear buyer, Danlex Co., Ltd guarantees its power tools once during 12 months, also you are able to activate your guarantee code by sending a message to 982153825 and increase your guarantee period to 15 months.

Please follow tools guarantee terms and conditions.

Guarantee card without seal and sign is not valid.

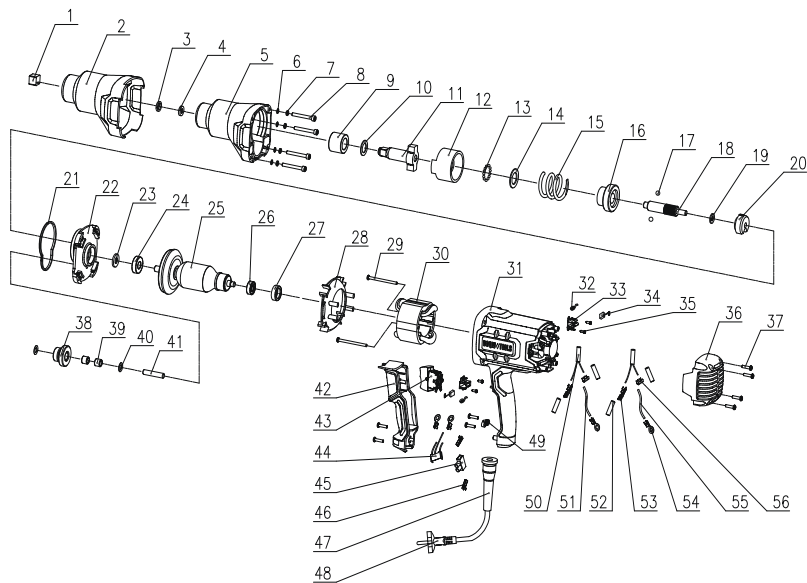
Guarantee services include operation defects that are confirmed by technical department experts.

Dear buyer, please notice that damaging of several parts at the same time is the sign of abuse and guarantee will be applied to one of the main parts.

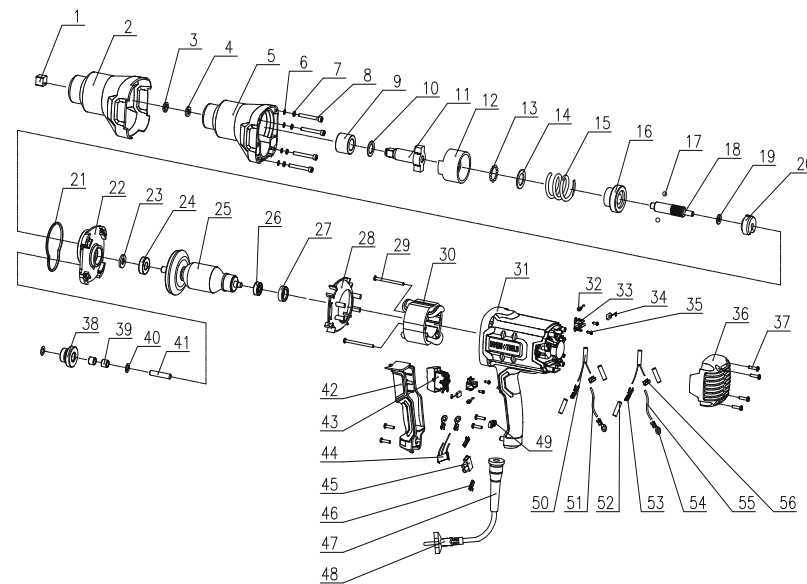
It is buyer's duty to check and acknowledge the authenticity of guarantee label, its serial number and its agreement with product number, because this guarantee is registered in according with your purchased mode, otherwise the service center is not responsible for mending.

Buyer is responsible for delivery charge to repair center.

Explosion map



نقشه انفجاری



لیست قطعات

شماره	نام قطعه	شماره	نام قطعه
۱	روکش سری شفت	۱۴	واشر
۲	روکش گیربکس	۱۵	فنر
۳	خار رینگ	۱۶	دنده اولیه
۴	واشر رینگ	۱۷	ساقمه
۵	پوسته گیربکس	۱۸	دنده مدادی
۶	واشر تخت	۱۹	واشر
۷	واشر فنری	۲۰	نگهدارنده
۸	پیچ	۲۱	واشر اب بندی
۹	بوشن	۲۲	فلنج
۱۰	واشر	۲۳	نمد
۱۱	شفت	۲۴	بلبرینگ
۱۲	کلاچ	۲۵	ارمیچر 6001-Z2
۱۳	ساقمه	۲۶	بلبرینگ 608-Z2

Part list

No	Description	No	Description
1	RUBBER COVER FOR OUTPUT SPINDLE	14	WASHER 2
2	RUBBER COVER FOR GEAR BOX	15	SPRING
3	CIRCLIP RING	16	GEAR
4	SEALING RING O	17	STEEL BALL
5	GEAR BOX	18	GEAR SHAFT
6	FLAT WASHER 5	19	WASHER 3
7	WASHER FOR SPRING	20	SUPPORTER
8	SCREW M5X35	21	SEALING RING
9	STEEL COVER	22	MIDDLE COVER
10	WASHER 1 □41.6*25.2*1.0□	23	WOOL
11	OUTPUT SPINDLE	24	BEARING 6001-Z2
12	PUSH BLOCK	25	ARMATURE
13	STEEL BALL 4	26	BEARING 608-Z2

Part list

27	BEARING SLEEVE	41	PIN
28	AIR BAFFLE	42	HANDLE COVER
29	SCREW ST4.2*55	43	SWITCH
30	STATOR	44	CAPACITOR
31	HOUSING	45	CABLE TERMINAL
32	COIL SPRING	46	BUCKLE
33	BRUSH HOLDER	47	CABLE SLEEVE
34	CARBON BRUSHES	48	CABLE AND PLUG
35	SCREW ST3*8	49	CABLE CLIP
36	REAR COVER	50	CYLINDRICAL INDUCTANCE
37	SCREW ST4.2*14	51	LEAD WIRE 1
38	DUPLICATE GEAR	52	HEAT SHRINK TUBE
39	NEEDLE BEARING	53	INSERT SPRING
40	Washer 4	54	Wire clip 4.2
		55	Lead wire 2
		56	Buckle

لیست قطعات

۲۷	لاستیک ته	۴۱	پین
۲۸	گردگیر	۴۲	دسته کلید
۲۹	پیچ	۴۳	کلید
۳۰	بالشتک	۴۴	خازن
۳۱	پوسته بالشتک	۴۵	ترمینال
۳۲	فنر جاذغالی	۴۶	سرفیش
۳۳	جاذغالی	۴۷	ته کابل
۳۴	ذغال	۴۸	کابل
۳۵	پیچ	۴۹	بست کابل
۳۶	ته پوسته	۵۰	سلف
۳۷	پیچ	۵۱	سیم
۳۸	دنده ثانویه	۵۲	وارنیش
۳۹	رولبرینگ ۸۱۲۱۰	۵۳	سرفیش
۴۰	واشر	۵۴	سرفیش
		۵۵	سیم
		۵۶	بست فلزی